



Student/Registration  
Number

--	--	--	--	--	--	--	--	--	--	--

Centre Number

--	--	--	--	--	--	--	--

**2005** PUBLIC EXAMINATION

# Bengali

## Continuers Level

**Wednesday 19 October: 2 p.m. Eastern Standard Time**

Reading Time: 10 minutes

Working Time: 2 hours and 50 minutes

- *You have 10 minutes to read all the papers and to familiarise yourself with the requirements of the questions. You must not write during this time.*
- *Monolingual and/or bilingual printed dictionaries may be consulted during the reading time and also during the examination.*

### Section 1: Listening and Responding (30 marks)

#### Instructions to Students

1. Allow approximately 50 minutes for Section 1.
2. Write all your answers to the questions in Section 1 in this booklet in blue or black ink or ball-point pen. Space is provided for you to make notes.
3. You must answer ALL questions in Part A and Part B.
4. Answer Part A in ENGLISH and Part B in BENGALI.
5. Write your student/registration number and the centre number (if required) on the front cover of this booklet.
6. All question booklets will be collected at the end of the examination.

*This examination is used for the HSC (New South Wales), the NTCE (Northern Territory), the SACE (South Australia), the TCE (Tasmania), the VCE (Victoria), and the WACE (Western Australia).*

**Part A (Questions 1–3)**

(20 marks)

*When judging performance in this part, the examiner(s) will take into account the extent to which the student demonstrates the capacity to:*

- *understand general and specific aspects of texts by identifying and analysing information and convey the information accurately and appropriately.*

You will hear THREE texts. Each text will be played twice. There will be a short break between the first and second playings in which you may make notes.

Listen carefully to each text and then answer the questions in ENGLISH.

**Marks**

You may make notes  
in this space.

**Text 1**

1. (a) Fill in the missing entries of the diary with the appropriate words. **8**

<b>Homework Diary</b>		
Date of Announcing the Task _____		
Subject and task	When due	Special notes
Geography assignment	_____	_____
History project	_____	_____
Literature project		
Topic outline	_____	
1st draft	_____	
Final submission	_____	

- (b) Provide evidence from the text that the teacher is considerate. **1**

\_\_\_\_\_

\_\_\_\_\_

- (c) What will be the broad topic of the Literature project? **1**

\_\_\_\_\_

\_\_\_\_\_

**Marks**

You may make notes  
in this space.

**Text 2**

2. (a) Name two qualities which can be achieved through punctuality. **2**

- \_\_\_\_\_
- \_\_\_\_\_

(b) Why is punctuality needed in the workplace? **2**

\_\_\_\_\_  
\_\_\_\_\_

**Text 3**

3. (a) How do we know that Nipa and the speaker are good friends? **1**

\_\_\_\_\_

(b) When is the phone bill due and how much does Nipa have to pay? **2**

\_\_\_\_\_  
\_\_\_\_\_

(c) What will Nipa have to do on Tuesday? **2**

\_\_\_\_\_  
\_\_\_\_\_

(d) Why was Nayana planning to go to Alpana's place? **1**

\_\_\_\_\_

**Part B (Questions 4–5)**  
(10 marks)

*When judging performance in this part, the examiner(s) will take into account the extent to which the student demonstrates the capacity to:*

- *understand general and specific aspects of texts by identifying and analysing information;*
- *convey the information accurately and appropriately.*

You will hear TWO texts, one relating to Question 4 and one relating to Question 5. Each text will be played twice. There will be a short break between the first and second playings in which you may make notes.

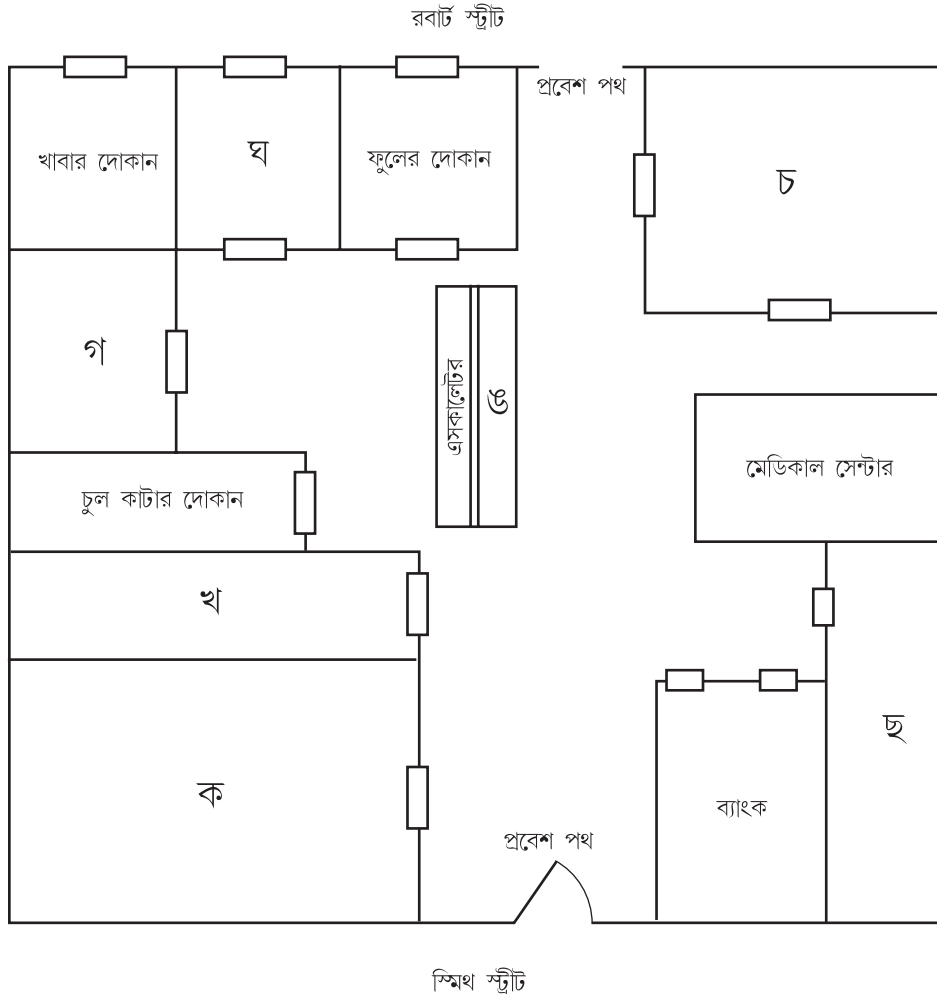
Listen carefully to each text and then answer the questions in BENGALI.

	Marks	You may make notes in this space.
<b>Text 4</b>		
4. (a) How does Turja Rahman want to enjoy his holidays? তুর্য রহমান কিভাবে ছুটি কাটাতে পছন্দ করেন?	2	
_____		
_____		
_____		
(b) What does Turja say are the disadvantages of his job? তুর্য রহমান তাঁর পেশার কি কি অসুবিধার কথা বলেছেন?	3	
_____		
_____		
_____		
(c) Why does Turja's wife understand the demands of his job? তুর্যের স্ত্রী তাঁর পেশার চাহিদা কেন বুঝতে পারেন?	1	
_____		

## Text 5

5. Listen to the directions and fill in the spaces below by matching the questions to the appropriate letters on the plan below.

স্থানগুলির অবস্থান সম্বন্ধে জেনে শূন্যস্থানে অক্ষরগুলি ম্যাপ থেকে বেছে  
বসাও ।



(a) information and reception area

1

অনুসন্ধান ও অভ্যর্থনা অফিস

\_\_\_\_\_

(b) fees office

1

টাকা জমা দেওয়ার অফিস

\_\_\_\_\_

(c) book shop

1

বই কেনার দোকান

\_\_\_\_\_

(d) library

1

লাইব্রেরী

\_\_\_\_\_

End of Section 1



Student/Registration  
Number

--	--	--	--	--	--	--	--	--	--	--

Centre Number

--	--	--	--	--	--	--	--

**2005** PUBLIC EXAMINATION

# Bengali

## Continuers Level

### Section 2: Reading and Responding (30 marks)

#### Instructions to Students

1. Allow approximately 1 hour and 15 minutes for Section 2.
2. Write all your answers to the questions in Section 2 in this booklet in blue or black ink or ball-point pen.
3. You must answer ALL questions in Part A and Part B.
4. Answer Part A in ENGLISH and Part B in BENGALI.
5. Write your student/registration number and the centre number (if required) on the front cover of this booklet.
6. All question booklets will be collected at the end of the examination.

*This examination is used for the HSC (New South Wales), the NTCE (Northern Territory), the SACE (South Australia), the TCE (Tasmania), the VCE (Victoria), and the WACE (Western Australia).*

**Part A (Questions 6–7)**  
(20 marks)

*When judging performance in this part, the examiner(s) will take into account the extent to which the student demonstrates the capacity to:*

- *understand general and/or specific aspects of texts, by, for example, comparing, contrasting, summarising, or evaluating, and convey the information accurately and appropriately.*

6. Read the text and then answer in ENGLISH the questions that follow.

### শুভ উদ্বোধন : আলট্রা মডার্ন ফিটনেস সেন্টার

অপেক্ষার শেষ হয়েছে ! আপনাদের সবার্বে আমাদের নবতম শাখার উদ্বোধন হবে ১লা ডিসেম্বর ২০০৫, বৃহস্পতিবার, সকাল দশটায় !

যাবতীয় ব্যায়ামের অত্যাধুনিক যন্ত্রপাতিসেহ আমাদের এখানে ব্যবস্থা থাকছে মার্শাল আর্ট, যোগব্যায়াম, পিলাটিস, অ্যারোবিবক্সসেহ আরো অনেককিছুর ।

এই সেন্টারের প্রশিক্ষকরা বহু বৎসরের অভিজ্ঞতাসম্পন্ন ও বিশ্ববিদ্যালয়ের ডিগ্রীধারী । এখানে এসে উপকার পাবেন একেবারে সৈখীন থেকে পেশাদার খেলোয়াড় পর্যন্ত সকল বয়সী পুরুষ ও মহিলারা ।

সদস্য হওয়ার বাৎসরিক ফি ২০০ ডলার, আর জিম ব্যবহারের সাপ্তাহিক ফি মাত্র ২০ ডলার । ছাত্রছাত্রী এবং পেনশনারদের জন্য সাপ্তাহিক ফি অর্ধেক । গ্যারান্টি সহকারে ওজন কমানোর জন্য আমাদের কিছু ফিটনেস প্রোগ্রামে থাকবে । নিজস্ব রান্নাঘর থেকে স্বাস্থ্যসম্মত খাবার স্বল্পমূল্যে পরিবেশনের ব্যবস্থাও থাকবে ।

উদ্বোধনী দিনে সেন্টার ব্যবহার সম্পূর্ণ ফ্রি । সেই সাথে প্রত্যেককে শোব্যোগ দেওয়া হবে, যাতে থাকবে বিশেষ ছাড়ের কুপন । যাঁরা প্রথম দিনে সদস্য হিসাবে ভর্তি হবেন, তাঁদের বাৎসরিক ফি অর্ধেক নেওয়া হবে ।

QUESTIONS

**Marks**

(a) Write the day and date of the opening of the newest branch of Ultra Modern Fitness Centre.

**1**

---

(b) List **two** types of exercise mentioned in the advertisement.

**2**

• 

---

• 

---

(c) What qualifications do the trainers of the fitness centre possess?

**2**

---

---

(d) What benefit can you receive if you join the fitness centre on the opening day?

**1**

---



7. Read the text and then answer in ENGLISH the questions that follow.

স্বাস্থ্যসচেতন ব্যক্তিদের চাহিদার দিকে লক্ষ্য রেখে সম্প্রতি প্রচুর ফিটনেস সেন্টার জাতীয় বাণিজ্যিক প্রতিষ্ঠান গড়ে উঠেছে। অন্যান্য ব্যবসা প্রতিষ্ঠানের মত এই সব ফিটনেস সেন্টার বিজ্ঞাপনের মাধ্যমে ক্রেতাদের আকৃষ্ট করে।

ব্যায়াম স্বাস্থ্যোন্নতি ও স্বাস্থ্যরক্ষার অপরিহার্য অঙ্গ। সকল বয়সীদের জন্যই নিয়মিত কিছু ব্যায়ামের প্রয়োজন। তবে সেজন্য ফিটনেস সেন্টারে ভর্তি হতেই হবে এমন কথা নয়।

ব্যায়াম বা খেলাধুলা খুব সাধারণ জিনিস দিয়েও করা যায়। যেমন বাড়ীর আশেপাশে হাঁটা বা দৌড়ানো, বা বাড়ীর ভেতরেই যোগব্যায়াম ও খালিহাতের অন্যান্য ব্যায়াম ইত্যাদি করা সম্ভব। এতে খরচ প্রায় লাগেইনা। অবশ্য সব বাড়ীতে ব্যায়ামের পরিবেশ থাকেনা। তদুপরি উপযুক্ত যন্ত্রপাতি ব্যবহার করতে গেলে ফিটনেস সেন্টারে যেতে হবে। যাঁরা পেশাগত অ্যাথলিট বা খেলোয়াড়, তাঁদের তো জিমেনেসিয়াম বা ফিটনেস সেন্টারে যাওয়া অবশ্য কর্তব্য। এমন কিছু ব্যায়াম আছে, যেমন জুডো, কারাতে, যা প্রশিক্ষক ছাড়া করা সম্ভবই নয়। অ্যারোবিक्स যদিও বাড়ীতে টেপ চালিয়ে করা সম্ভব, দলে না থাকলে প্রকৃত সুফল পাওয়া যায়না।

ফিটনেস সেন্টারে ভর্তির উপকারিতা হলো সেখানে প্রশিক্ষণপ্রাপ্ত সুপারভাইজাররা উপস্থিত থাকেন, ফলে ভুল ব্যায়ামের দ্বারা আহত বা অসুস্থ হওয়ার সম্ভাবনা অনেক কম। কোন ব্যক্তির শারীরিক শক্তি, কাঠামো, অসুস্থতা, ইত্যাদি বিবেচনা করে প্রশিক্ষকরা সঠিক ব্যায়াম দিতে পারেন। খাবার ব্যাপারেও সঠিক উপদেশ দিতে পারেন তাঁরা। অনেক সময় দামী যন্ত্রপাতি যেমন ট্রেড মিল বা এক্সারসাইজ বাইক নিজে না কিনে জিমএ ব্যবহার করলে সস্তা পড়ে।

ফিটনেস সেন্টার সাধারণতঃ নির্দিষ্ট সময়ে খোলা থাকে, এবং ব্যায়ামের জন্য সময় বেছে নিতে হয়। একটু বুদ্ধি খরচ করে বাড়ীতে, কাজের স্থানে বা স্কুলেও ব্যায়াম করা যেতে পারে। তাতে সময়ের স্বাধীনতা থাকে। অবশ্য সপ্তাহের নির্দিষ্ট সময়ে ব্যায়াম স্বাস্থ্যের জন্য ভাল।

ফিটনেস সেন্টারগুলি ব্যবসা প্রতিষ্ঠান, ফলে তাদের লাভের দিকে দৃষ্টি রাখতে হয়। অনেক সেন্টারে যন্ত্রপাতি ব্যবহারের খরচ বেশী না দেখিয়ে তাদের কাছ থেকে খাবার কেনার শর্ত জুড়ে দেওয়া থাকে। স্বভাবতঃই এইসব খাবারের দাম অনেক বেশী করে ধরা হয়ে থাকে।

বাড়ীতে ব্যায়াম করা হলে পরিবারের সদস্যদের সাথে বেশী সময় কাটানো যায়, তাতে ব্যায়ামের অভিজ্ঞতা আনন্দদায়ক হয়ে থাকে। এমনকি দৈনন্দিন কাজকর্ম, যেমন ঘাসকাটা, ভ্যাকুয়াম করা বা সিঁড়ি ভাঙার সময় একটু সচেতন থাকলে তা ব্যায়াম হিসাবেও কাজে দিতে পারে বলে অনেকে মনে করেন।

QUESTIONS

Marks

(a) Referring to the points made in this article, list arguments in favour, and arguments against, joining a fitness centre. List **nine** arguments in total.

9

**in favour**

- \_\_\_\_\_
- \_\_\_\_\_
- \_\_\_\_\_
- \_\_\_\_\_
- \_\_\_\_\_
- \_\_\_\_\_

**against**

- \_\_\_\_\_
- \_\_\_\_\_
- \_\_\_\_\_
- \_\_\_\_\_
- \_\_\_\_\_
- \_\_\_\_\_

(b) If you do not have an opportunity to go to a fitness centre, what steps can you take to exercise at home? Refer to the points from the article.

5

---

---

---

---

---

---

## Part B (Question 8)

(10 marks)

*When judging performance in this part, the examiner(s) will take into account the extent to which the student demonstrates the capacity to:*

- *understand general and specific aspects of a text by identifying, analysing, and responding to information;*
- *convey information coherently (structure, sequence, accuracy and variety of vocabulary and sentence structure) and appropriately (relevance, use of conventions of the text type).*

8. Read the text and then answer the question in 150–200 words in BENGALI on page 7.

### ক্যালকুলেটর ব্যবহারে নিষেধাজ্ঞা

শিক্ষা বোর্ড দ্বাদশ শ্রেণীর পরীক্ষায় ক্যালকুলেটরএর ব্যবহার পর্যালোচনা করছেন ।

তথ্য প্রযুক্তির উন্নতির সাথে সাথে কম্পিউটার, ক্যালকুলেটর প্রভৃতির ব্যবহার শিক্ষাঙ্গনে বাড়ছেই । একদিকে যেমন এসব যন্ত্রপাতির কার্যক্ষমতা বাড়ছে, অন্যদিকে দাম কমানোর কারণে এগুলি অনেকেই কিনতে পারছে । এমন বাড়ী কমই আছে যেখানে কম্পিউটার নেই; এমন ছাত্রছাত্রী নেই বললেই চলে যার ক্যালকুলেটর নেই ।

ক্যালকুলেটরএর অবাধ ব্যবহারের ফলে ছাত্রছাত্রীদের মেধার বিকাশ, বিশেষ করে গাণিতিক যুক্তি প্রয়োগের ক্ষমতা, ব্যাহত হচ্ছে । ছোটখাট যোগবৈয়োগ করতেও তারা ক্যালকুলেটর চায় । এই নির্ভরশীলতার আর একটি অসুবিধা হলো ছাত্রছাত্রীরা গাণিতিক হিসাবের পদ্ধতি ভালভাবে বুঝতে পারেনা ।

আজকালকার ক্যালকুলেটরগুলি অনেক ক্ষমতাসম্পন্ন; এগুলিতে ফরমুলা বা প্রশ্নের উত্তর জমা রাখা যায় । যে ছাত্রের যত দামী ক্যালকুলেটর, পরীক্ষায় তার তত সুবিধা পাওয়ার সম্ভাবনা । শিক্ষকরা ক্যালকুলেটরএর মেমোরী মুছে দিতে পারেন, তবে তা সময়সাধ্য এবং অনেক ক্ষেত্রে অসম্ভব ।

বিজ্ঞান শিক্ষার ক্ষেত্রে ক্যালকুলেটর অপরিহার্য । তবে পরীক্ষায় সকলকে সমান সুযোগ দান, এবং ছাত্রছাত্রীদের মেধা যাচাইয়ের সুবিধার্থে, পরীক্ষায় ক্যালকুলেটর ব্যবহার সীমিত করতে হতে পারে ।

### QUESTION

You are a Year 12 student. You are concerned about the above news. Write a formal letter in 150–200 words to the Education Board arguing in favour of allowing calculators in examinations.

মনে কর তুমি দ্বাদশ শ্রেণীর ছাত্র বা ছাত্রী । উল্লিখিত সংবাদে তুমি বিচলিত । ক্যালকুলেটর ব্যবহার চালু রাখার পক্ষে তোমার মত জানিয়ে শিক্ষাবোর্ড সমীপে ১৫০২০০ শব্দের মধ্যে একটি আনুষ্ঠানিক পত্র লেখ ।

You make make notes in this space.







Student/Registration  
Number

--	--	--	--	--	--	--	--	--	--	--

Centre Number

--	--	--	--	--	--	--	--

**2005** PUBLIC EXAMINATION

# Bengali

## Continuers Level

### Section 3: Writing in Bengali (15 marks)

#### Instructions to Students

1. Allow approximately 45 minutes for Section 3.
2. Write your answer to a question from Section 3 in this booklet in blue or black ink or ball-point pen. Space is provided for you to make notes.
3. You must answer ONE question in BENGALI.
4. Write your student/registration number and the centre number (if required) on the front cover of this booklet.
5. All question booklets will be collected at the end of the examination.

*This examination is used for the HSC (New South Wales), the NTCE (Northern Territory), the SACE (South Australia), the TCE (Tasmania), the VCE (Victoria), and the WACE (Western Australia).*

**Section 3 (Questions 9–12)**  
(15 marks)

*When judging performance in this section, the examiner(s) will take into account the extent to which the student demonstrates:*

- *relevance and depth of treatment of ideas, information, or opinions;*
- *accuracy and range of vocabulary and sentence structures;*
- *the capacity to structure and sequence response and capacity to use conventions of the text type.*

Answer ONE question from this section in 200–250 words in BENGALI.

9. You are a journalist for a local Bengali newspaper. Write an article for publication on the recent celebration of the Bengali New Year.

তুমি একটি স্থানীয় বাংলা পত্রিকার সাংবাদিক। এবারের বাংলা নববর্ষ উদযাপনের ওপর একটি প্রবন্ধ লেখ, পত্রিকায় প্রকাশের জন্য।

10. Once women used to do only household chores. Now women work both in and outside home, contributing to the development of society. Write the text of a speech to be delivered to a Bengali Community Forum on the changing role of women.

এক সময় মেয়েরা শুধু ঘরের কাজই করতো। আজ মেয়েরা ঘরে বাইরে দুই জায়গাতেই সমানতালে কাজ করছে, সমাজ গঠনে ভূমিকা রাখছে। মেয়েদের এই পরিবর্তনশীল ভূমিকা নিয়ে একটি বাঙালী অনুষ্ঠানে ভাষণ দিতে হবে। তার খসড়া তৈরী কর।

11. Neighbours often help greatly in times of distress. Based on this plot, write a short story.

প্রতিবেশীরা অনেক সময় বিপদে আপদে সাহায্য করতে এগিয়ে আসে। এই রকম ঘটনার ওপর ভিত্তি করে একটি ছোট গল্প লেখ।

12. Write an informal letter to a friend to tell them about a film that you have watched that has influenced you to become a better person.

তোমার দেখা এমন একটি চলচ্চিত্র নিয়ে, যা তোমাকে উন্নত মানুষ হবার প্রেরণা যুগিয়েছে, বন্ধুর কাছে একটি অনানুষ্ঠানিক পত্র লেখ।

You may make notes in this space.







